



Управление по архитектурно-
градостроительному проектированию
города Челябинска

Рекомендации по новогоднему оформлению городской среды

Оглавление

Введение	Оформление окружающей среды	4
Часть 1	Основные положения	5
	Глава 1 Критерии в оформлении окружающей среды	7
	Глава 2 Концепция и композиция	8
	Глава 3 Цвет	10
	Глава 4 Свет	14
	Глава 5 Стилиевое единство	18
Часть 2	Декор и украшения	20
	Глава 1 Подходы в оформлении и их особенности	21
	Глава 2 Световое оформление	22
	Глава 3 Покупной декор и украшения ручной работы	25
	Глава 4 Покупной декор	27
	Глава 5 Украшения ручной работы	31
Часть 3	Выбор материалов	37
	Глава 1 Материалы	38
	Глава 2 Рекомендации по выбору материалов	40

Введение

Рекомендации разработаны для организаций всех форм собственности, юридических и физических лиц, желающих создать праздничную атмосферу в преддверии Нового Года.

Документ включает принципы и подходы к качественному декорированию фасадов зданий, витрин и прилегающих территорий.

Цель рекомендаций — повысить эстетику городской среды города Челябинска, улучшить качество праздничного оформления, выполняемого предпринимателями и муниципальными учреждениями на территории города Челябинска для создания праздничного настроения для жителей и гостей города.

Рекомендации направлены как на коммерческие организации, так и на муниципальные учреждения социального назначения, к которым относятся образовательные, медицинские и другие учреждения.



Основные положения

ЧАСТЬ



Оформление фасадов зданий, витрин и прилегающих пространств является важным элементом подготовки города к Новому году.

Качественно выполненное оформление способствует созданию праздничной атмосферы, улучшает визуальное восприятие пространства и привлекает внимание жителей и гостей города.

В этом разделе представлены ключевые принципы, которые помогут выполнить оформление эстетично и грамотно.

При создании праздничного оформления необходимо учитывать следующие критерии:

1. Эстетичность

- Гармоничное цветовое решение;
- Интересное сочетание материалов и фактур;
- Плавная смена динамических эффектов световых композиций.

2. Композиция

- Равномерность и/или обоснованность распределения элементов декора;
- Поддержание единого стиля.

3. Новизна и оригинальность

- Использование необычных материалов, композиций, деталей;
- Интересные дизайнерские решения.

**4. Содержательность,
тематическая осмысленность**

5. Безопасность

- Отсутствие плохо закрепленных конструкций, острых углов, оголившихся проводов, опасных скользких участков;
- Исключение создания препятствий на пути пешеходов/посетителей, в том числе маломобильных граждан, при размещении элементов праздничного оформления.



— плохой образец



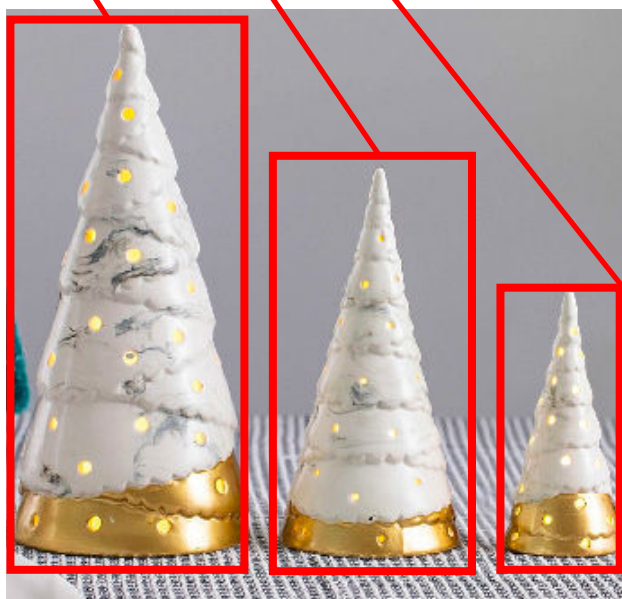
— хороший образец

Главная задача новогоднего оформления — преобразить пространство, наполнить его ощущением тепла, счастья и волшебства. Чтобы достичь этого эффекта, необходимо выстроить работу на двух фундаментальных основаниях: чёткой концепции и продуманной композиции.

Большая форма

Средняя форма

Малая форма



Большая форма

Средняя форма

Малая форма



1. Концепция (идея)

Основа любого успешного оформления — чётко сформулированная концепция. Это оригинальная идея, которая задаёт тон всему проекту и определяет характер мероприятия.

Концепция выполняет две важные функции:

- передаёт настроение Нового года;
- обеспечивает смысловую целостность оформления.

Для узнаваемости и эмоциональной близости к аудитории уместно использовать традиционные символы праздника: Деда Мороза, снег, звёзды, ёлки. Однако важно соблюдать стилистическое единство: не стоит смешивать разнородные образы.

Например, нежелательно совмещать образ снеговика Олафа из мультфильма «Холодное сердце» с образом Снежной Королевы из одноименного советского мультфильма 1957 года.

Такое сочетание приведет к нарушению целостности восприятия композиции, поскольку персонажи сильно различаются визуально: Олаф является трехмерным персонажем, тогда как классическая Снежная Королева в советском мультфильме представлена в двухмерной графике. Такой дисбаланс ослабляет воздействие общей идеи и снижает эстетическую ценность оформления.

2. Композиция

Композиция определяет, как декоративные элементы соотносятся между собой и с пространством, в котором они располагаются. Её задача — обеспечить зрительную сбалансированность и целостность образа, сделав его гармоничным и легко воспринимаемым.

Ключевые уровни форм в композиции:

- **Большая форма** — центральный элемент, привлекающий внимание и задающий визуальный центр композиции.
- **Средняя форма** — промежуточные элементы, дополняющие большую форму и обеспечивающие плавный переход к мелким деталям. К ним относятся декоративные объекты среднего размера, фонари, небольшие скульптурные группы.
- **Малая форма** — детали, придающие глубину и разнообразие общему дизайну. Это могут быть миниатюрные светильники, украшения, игрушки, ветви хвойных растений и прочие аксессуары.

Соблюдение соотношения форм гарантирует композиционное равновесие и усиливает выразительность новогоднего оформления.



При создании композиции необходимо учитывать следующие принципы, обеспечивающие её визуальную гармонию и выразительность. В композиции важно обращать внимание на такие вещи, как:

- **Баланс элементов**

Композиция должна выстраиваться на основе пропорционального равновесия между элементами разных масштабов. Крупные формы задают основной ритм и определяют масштаб праздничного оформления; средние элементы выполняют связующую функцию, поддерживая целостность композиции; мелкие детали вносят нюансировку, глубину и текстурное разнообразие, обогащая визуальное восприятие пространства.

- **Направленность взгляда**

Грамотная последовательность элементов создаёт естественное движение взгляда зрителя: отправная точка — крупный центральный объект, привлекающий внимание; переход — средние по размеру элементы, направляющие взгляд; завершение — мелкие декоративные акценты, удерживающие интерес.

Таким образом создаётся ощущение плавного движения взгляда по композиции, что делает восприятие оформления комфортным и эстетически выверенным.

- **Акцентирование ключевых элементов**

Использование контраста размеров позволяет акцентировать внимание зрителя на отдельных элементах.

Например, крупная игрушка в центре композиции привлекает внимание, тогда как окружающие её средние и маленькие предметы подчеркивают значимость главного акцента.

- **Эффект перспективы**

Стратегическое размещение элементов разных размеров имитирует перспективу: крупные объекты на переднем плане создают ощущение близости, средние задают переходную глубину, а мелкие на заднем плане усиливают иллюзию объёма.

Этот принцип позволяет визуально расширить границы оформляемого пространства и придать композиции трёхмерность, делая её более выразительной и запоминающейся.

Грамотный подбор цветовой палитры — обязательное условие профессионального праздничного оформления. Цвет не просто украшает композицию: он задаёт эмоциональный тон, настроение, создаёт акценты, объединяет элементы в целостную картину и привлекает внимание зрителя.

Значение осознанного выбора цветовой гаммы

Цвета оказывают влияние на психоэмоциональное состояние человека, вызывая устойчивые ассоциации и ощущения. Так, холодные тона (голубой, синий, серебристый) ассоциируются с зимней стужей, снежным покровом и морозным небом; тёплые тона (золотой, красный, оранжевый) пробуждают ощущение уюта, праздника и домашнего тепла и комфорта.

Выбор правильной цветовой гаммы особенно важен для создания единой и гармоничной композиции, объединяя разнообразные элементы декора в единую концепцию. Яркие и контрастные сочетания усиливают визуальную привлекательность, побуждая зрителя внимательно изучать детали оформления.

Принцип ограниченной палитры

Оптимальная стратегия — использование 2–3 доминирующих оттенков в качестве базовой гаммы.

Такой подход даёт предотвращает визуальную перегрузку от избытка несочетаемых цветов; упрощает подбор декоративных материалов и аксессуаров; обеспечивает лёгкую интеграцию дополнительных элементов без нарушения целостности образа.

Ограниченная палитра становится каркасом композиции, позволяя гибко варьировать детали при сохранении общего стилистического единства.

Пример удачной комбинации цветов:

- Белый + голубой + серебряный



Классический зимний вариант, создающий впечатление чистоты и свежести.

- Красный + зелёный + золотой



Традиционная рождественская комбинация, излучающая тепло и веселье.

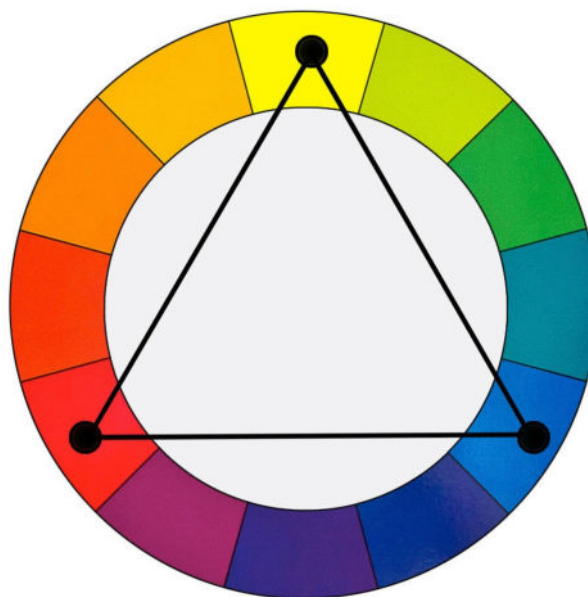
Для упрощения задачи составления гармоничной цветовой палитры рекомендуется использовать специализированные онлайн-сервисы, которые предоставляют инструменты для автоматизированного создания цветовых комбинаций на основе принципов колористики. Эти сервисы позволяют выбрать базовый оттенок, после чего автоматически предлагают подходящие дополнительные цвета, образующие вместе красивую и согласованную палитру.

Как это работает:

Пользователь выбирает понравившийся ему цвет, затем система генерирует одну или несколько дополнительных палитр, каждая из которых включает цвета, гармонично сочетаемые с выбранным оттенком.

Типовые схемы сочетаний

Одним из наиболее эффективных и визуально выразительных вариантов является триада — сочетание трёх цветов, равномерно распределённых по цветовому кругу. Такая схема обеспечивает яркую, насыщенную гамму и сбалансированное соотношение контрастных оттенков.



Основные сайты:

<https://get-color.ru/color-wheel/>

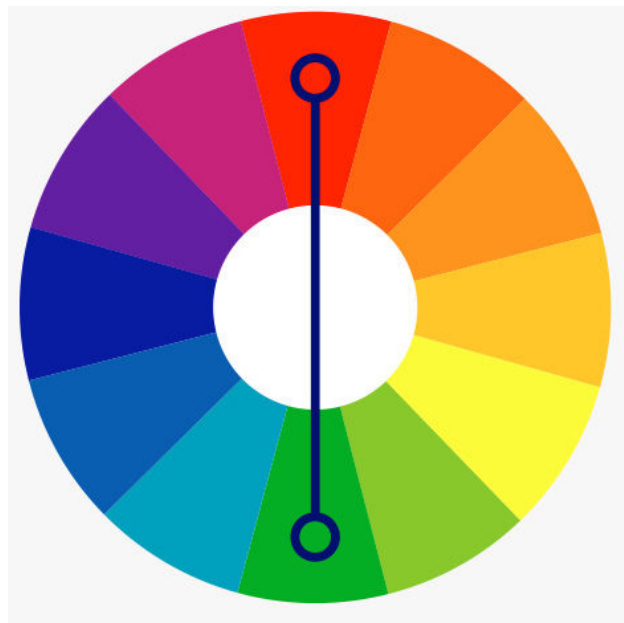
<https://colorscheme.ru/>

<https://gradients.app/ru/color-wheel>

Для успешного и гармоничного новогоднего оформления важно учитывать не только использование триадных сочетаний, но и включать игру с противоположными цветами.

Использование пар противоположных цветов (комплементарных) добавляет выразительности и энергии дизайну.

Так, зеленый и красный традиционно ассоциируются с Рождеством и Новым годом благодаря природному символизму хвои и ягод.



Примеры противоположных цветов:

- Красный и зеленый



- Желтый и фиолетовый



- Оранжевый и синий



Также к цветовой палитре можно добавить золотистые и серебряные оттенки.

Элегантные и праздничные аксессуары золотого и серебряного оттенка оживляют пространство, делают его сияющим и блестящим.

Для добавления блеска используются предметы декоративно-прикладного искусства, новогодние игрушки, светильники и небольшие элементы украшений.

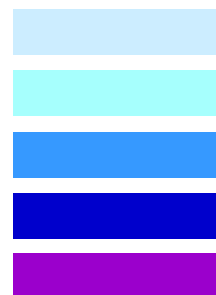
Выбор теплых или холодных оттенков зависит от желаемого эффекта.

Холодные голубые и синие тона вызывают чувство свежести и чистоты, создавая ассоциации с зимней природой и снегом. Напротив, теплые красные, оранжевые и золотые цвета создают уют и атмосферу домашнего тепла.

Тёплые цвета:

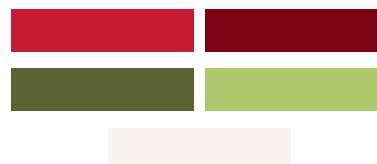


Холодные цвета:



Натуральные оттенки цветов играют важную роль в создании теплого, уютного и эстетически привлекательного пространства.

Естественные цвета воспринимаются глазом как успокаивающие и приятные, поскольку они напоминают нам природу и окружающие ландшафты.



Также к цветовой палитре можно добавить золотистые и серебряные оттенки.

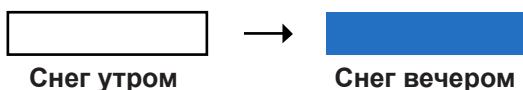
Важно понимать, что при оформлении окружающей среды, такая часть, как цвета и их совмещение друг с другом создает ощущение комфорта и праздничного настроения. Глаз воспринимает сочетание оттенков легче, если оно приятно и сбалансировано.

Создание праздничной атмосферы на Новый год требует особого подхода к выбору цветовой гаммы.

Важно учитывать не только традиционные новогодние цвета (красный, зеленый, золотой), но и гармонично интегрировать их с естественной палитрой окружающей среды.

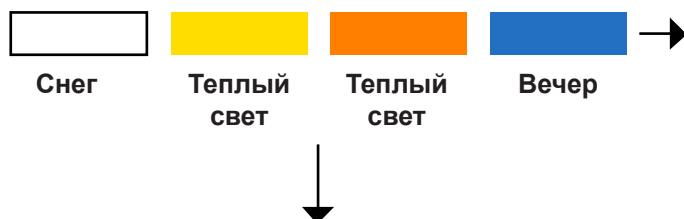
Используя существующие природные элементы окружения (например, снег зимой), мы можем легко интегрироваться в пространство и подчеркнуть сезонные особенности.

Белый снег сам по себе является отличным фоном, который хорошо сочетается практически с любыми цветами, однако зимнее освещение часто придает ему прохладный оттенок синего.



Белый и синий — это холодные оттенки, символизирующими чистоту и прохладу зимы. Однако для усиления ощущения праздника и уютной домашней обстановки можно добавить теплые тона.

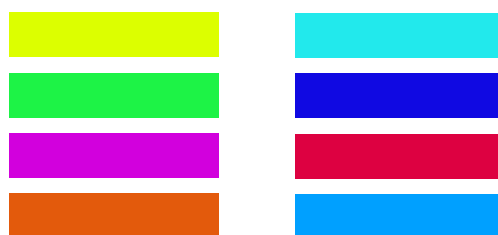
Желтый и оранжевый — традиционные праздничные цвета, ассоциирующиеся с теплом домашнего очага, светом свечей и гирлянд. Эти цвета прекрасно дополняют холодные оттенки снега, создавая приятный контраст.



Не рекомендуется использовать кислотные цвета для оформления и украшения всего фасада или только его часть.

Термином «**кислотные цвета**» часто обозначаются чрезмерно яркие, интенсивные оттенки, негативно влияющие на зрительное восприятие. К таким относятся кислотно-желтый, неоновый розовый, ядовитый зелёный и прочие агрессивные варианты. Хотя они привлекают внимание, длительное пребывание с подобным оформлением утомляет глаза, ухудшает самочувствие, на улице такие цвета вызывают ощущение неуместности и навязчивости.

Примеры кислотных цветов:





Соотношение цветов: правило 60 % – 30 % – 10 %

Для создания гармоничной цветовой палитры важно не только подобрать оттенки, но и грамотно распределить их долю в композиции. Эффективным инструментом достижения визуального баланса служит правило 60 % – 30 % – 10 %, регламентирующее пропорциональное соотношение основного, второстепенного и акцентного цветов.

- **Основной цвет (60%):**

Выполняет функцию визуального фундамента композиции. Занимает наибольшую площадь и задаёт общее настроение оформления.

Где применяется: фоновые поверхности (стены, задники, крупные панели); масштабные элементы декора; основные плоскости конструкций.

Задача: создать ощущение стабильности и целостности, сформировать единую цветовую основу, на которой будут выстраиваться остальные элементы.

Пример: зелёный фон в новогодней композиции формирует атмосферу зимнего леса и служит базой для размещения остальных декоративных элементов.

- **Второстепенный цвет (30%):**

Выступает в роли гармонизирующего компонента, смягчающего контраст и добавляющего разнообразие в композицию.

Где применяется: средние по размеру декоративные формы; элементы среднего плана (ширмы, перегородки, мебель); текстильные решения.

Задача: обеспечить плавный переход между основным и акцентным цветами, придать оформлению глубины и объём без перегрузки визуального восприятия.

Пример: красные шары на зелёном фоне оживляют композицию, добавляют яркость, сохраняя при этом общую гармонию за счёт умеренной доли цвета.

- **Акцентный цвет (10%):**

Служит для точечного привлечения внимания к ключевым деталям оформления.

Где применяется: мелкие декоративные элементы; детали оформления (банты, ленты, орнаменты); локальные световые акценты.

Задача: выделить смысловые центры композиции, добавить динамику и выразительность, не нарушая общего баланса.

Пример: золотые звёзды или белые снежинки на зелёно-красном фоне создают эффект праздничного сияния, подчёркивая новогоднюю тематику.

Важно: превышение доли акцентного цвета (более 10 %) может разрушить целостность восприятия, превратив акценты в доминирующие элементы.

Световое оформление — ключевой инструмент визуальной трансформации пространства.

Грамотно выстроенная световая среда не просто освещает объекты, но и активно формирует их художественный образ, подчёркивая эстетические достоинства и создавая нужное эмоциональное восприятие.

Качественное освещение решает комплекс задач: выявляет архитектурные особенности зданий и сооружений; создаёт иллюзию глубины и объёма за счёт игры света и тени; задаёт настроение и формирует атмосферу пространства; визуально преобразует объекты, усиливая их выразительность и привлекательность.

К световому оформлению относятся:

1) Гирлянды

Гирлянды подходят практически для любого типа декораций: ими можно украсить окна, двери, елку, стены, мебель, уличные конструкции и даже автомобили. Это универсальный инструмент для создания праздничного настроения.



3) Фонари

Фонари мягко рассеивают свет, погружая окружающее пространство в теплый полумрак, похожий на сказочную иллюминацию. Благодаря этому создается особая атмосфера комфорта и уюта, идеально соответствующая духу Нового года.

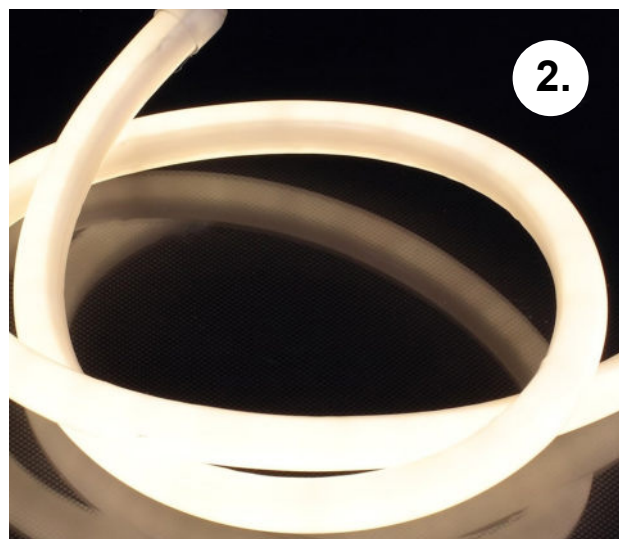


Цветовая температура и интенсивность света напрямую влияют на психоэмоциональное восприятие среды:

- Тёплый мягкий свет (2 000–3 000 К) создаёт ощущение уюта и защищённости, способствует релаксации и комфорту, ассоциируется с домашним теплом и праздничной атмосферой.
- Холодный яркий свет (5 000–6 500 К) придаёт пространству динамичность и энергичность, визуально расширяет границы, подчёркивает современность и технологичность среды.

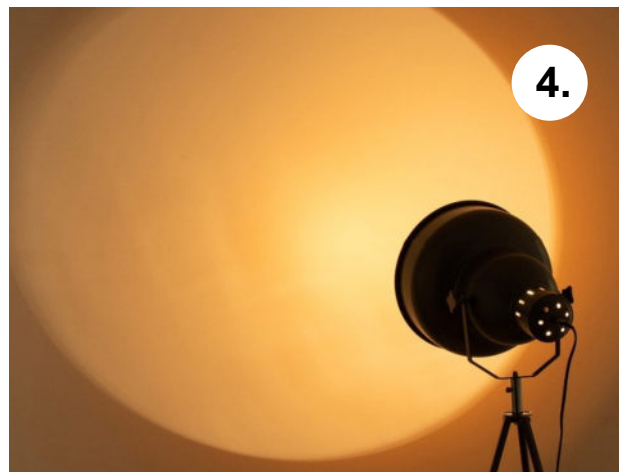
2) Светящиеся ленты

Светящиеся ленты излучают мягкий и приятный свет, который подчеркивает остальные элементы, дополнительное мерцание делает обстановку особенно уютной и праздничной в новогоднее время.



4) Проекторы

Высококачественный свет от прожекторов привлекает внимание издалека, создаёт визуальное впечатление глубины пространства и подчёркивает достоинства архитектуры зданий. Это позволяет расставлять акценты на нужных участках.



5) Панно на фасады зданий

Панно представляют собой большие графические элементы, выполненные из различных материалов, которые крепятся на фасадах зданий. Они могут выполняться с помощью светодиодов или других источников света.



6) Плоские 2D-фигуры

Плоские фигуры часто используют для декорирования вертикальных поверхностей. Они могут быть выполнены из различных материалов и наклеены на стены, окна, или выставлены на подставках.



7) Объемные 3D-фигуры

Эти элементы новогоднего оформления используют для создания уникального внешнего вида на территориях объектов города, способствуя формированию праздничной атмосферы.



Освещение фасадов зданий и прилегающих территорий играет важную роль в создании привлекательной и комфортной городской среды. Грамотно подобранная подсветка способна подчеркнуть архитектурные особенности здания, создать визуальные акценты и даже изменить восприятие пространства ночью.

Типы освещения:

- **Акцентное освещение**

Используется для выделения отдельных элементов фасада (колонн, карнизов, окон).



Подсветка определенных участков фасада создает игру света и тени, делая пространство более объемным и привлекательным.

Например, вертикальное акцентирование колонны или горизонтальное акцентирование карниза подчеркивает геометрию сооружения и привлекает внимание зрителей.

Среди множества вариантов подсветки именно гирлянды занимают лидирующую позицию для «акцентного освещения», так как они обладают уникальной способностью создавать сказочную атмосферу, благодаря следующим особенностям:

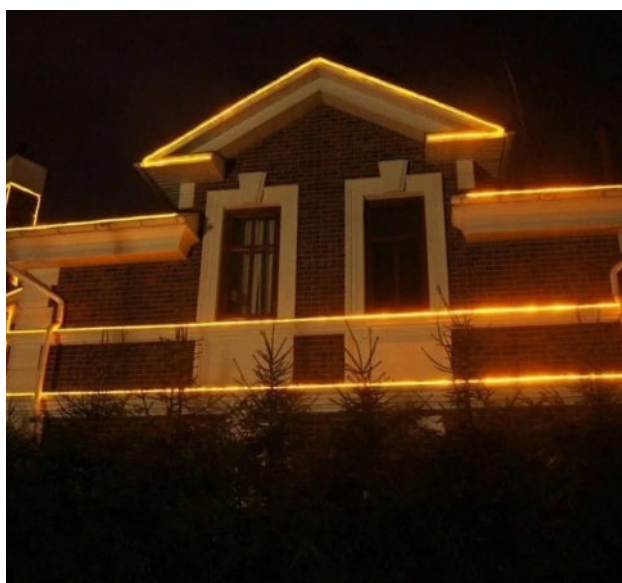
- Во-первых, мягкий рассеянный свет гирлянд подчёркивает красоту деталей и создаёт особую атмосферу уюта. Разнообразие дизайнов и типов лампочек — от форм и размеров до цветовых решений — позволяет преобразить пространство, наполнив его праздничным настроением и гостеприимным теплом.
- Во-вторых, гирлянды отличаются универсальностью: их можно применять как самостоятельный источник света или комбинировать с другими видами освещения. Такое сочетание помогает достичь гармоничного светового решения.



- **Контурное освещение**

Контурное освещение зданий — отличный способ подчеркнуть архитектурные особенности сооружения, сделать его выразительным и заметным даже ночью.

Применяется преимущественно для придания зданиям, конструкциям и территориям элегантного и оригинального вида в вечернее и ночное время.



Для реализации такого типа временной подсветки подходит светящаяся светодиодная лента.

- Светодиодная лента обеспечивает ровное свечение, равномерно распределяющее свет вдоль всего контура фасада, выделяя линии и формы здания. Гибкая конструкция позволяет легко устанавливать ленту на любые поверхности, включая карнизы, колонны, оконные рамы и арочные элементы, подчеркивая красоту архитектурных решений. Возможность изменения уровня яркости и цвета (если используется RGB-лента) помогает адаптироваться к разным условиям и создавать интересные визуальные эффекты.

Не стоит забывать и про то, что современные светодиодные технологии позволяют настраивать интенсивность и скорость смены цветов — с этим нужно быть очень аккуратным.

Плавный переход обеспечивает зрительный комфорт и улучшает общее восприятие света. Резкое изменение яркости или цвета вызывает дискомфорт и напряжение глаз. **Медленное изменение** позволяет зрителю плавно адаптироваться к новым условиям освещения, сохраняя приятное впечатление от декоративного элемента.

Применение принципа плавного перехода цветов значительно повышает качество праздничного оформления и обеспечивает комфортное восприятие световой иллюминации.

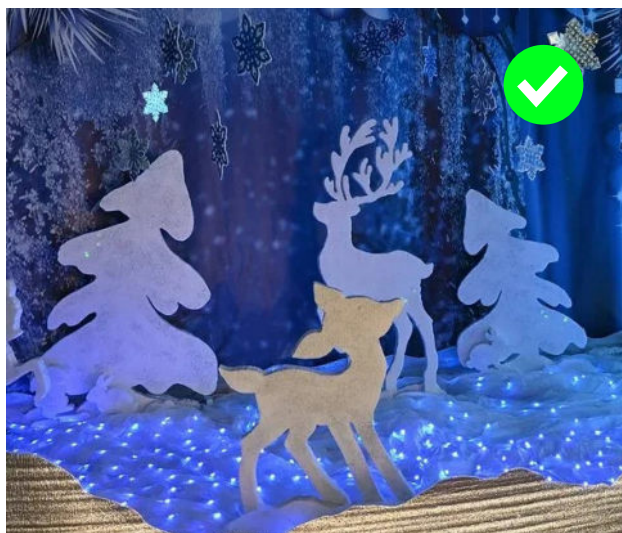
Для создания эстетически целостной и эмоционально выразительной праздничной среды критически важно соблюдать **принцип стилового единства**. Он предполагает согласованность всех элементов декора — от крупных архитектурных акцентов до мельчайших деталей — в рамках единой художественной концепции.

Чтобы добиться гармоничного результата при декорировании фасадов, витрин и прилегающих территорий, необходимо следовать определенным принципам.

✔ **Что рекомендуется соблюдать:**

- **Чёткая концепция оформления с единой стилистической линией**
- **Единая цветовая палитра**
- **Баланс мелких и крупных элементов**
- **Системное световое оформление**
- **Подходящие аксессуары и украшения**

Качество праздничного оформления определяется совокупностью множества факторов. Ключевое правило — осознанно выбрать единую стилистику и последовательно придерживаться её на всех этапах работы, учитывая специфику места и целевую задачу декоративного решения.



✗ **Что нужно категорически избегать:**

- **Беспорядочность**
Ни в коем случае нельзя смешивать разные стили и направления одновременно.
- **Переизбыток света и орнаментов**
Обилие разноцветных лампочек и деталей приводит к эффекту утомления зрения и ухудшению восприятия композиций.
- **Игнорирование масштаба и пропорций**
Маленькие объекты теряются на больших фонах, а крупные — доминируют над мелкими объектами. Очень важно правильно подобрать размеры декора относительно окружающих построек и пространства.



В предыдущей главе (Часть 1, Глава 2, «Концепция и композиция») были обозначены ключевые принципы гармоничного оформления, в том числе требование единства стилистики и недопустимость смешения разнородных символов.

Теперь рассмотрим ещё одно существенное правило: внутри выбранной стилистической концепции важно соблюдать **баланс детализации**, избегая перегрузки композиции элементами с разной степенью выразительности.

Баланс детализации очень важен, так как чрезмерная пестрота и неоднородность декоративных элементов нарушают визуальную целостность композиции, рассеивают внимание зрителя, создают ощущение хаотичности и непродуманности оформления.

Для достижения гармоничного соотношения деталей придерживайтесь принципа соразмерной выразительности — все ключевые элементы композиции должны обладать сопоставимым уровнем детализации и насыщенности.

Пример: в классическом новогоднем оформлении, если образ Деда Мороза выполнен с богатой проработкой и обилием ярких акцентов, логично дополнить его столь же выразительным персонажем — например, снеговиком с продуманными декоративными деталями. Это обеспечит: визуальное равновесие между фигурами, равномерное распределение зрительского внимания, ощущение продуманной целостности композиции.

Если же один элемент значительно превосходит остальные по степени детализации, то он становится единственным фокусом, «перетягивая» внимание на себя, остальные объекты кажутся невыразительными и теряются в пространстве, в результате чего возникает эффект перегруженности и дисгармонии, разрушающий общее впечатление от оформления.



Декор и украшения

2

ЧАСТЬ



Настоящая часть представляет собой руководство по подбору и применению декоративных элементов в рамках новогоднего оформления городской среды. Её задача — не просто перечислить доступные виды украшений, но и показать, как с их помощью создать целостную, эмоционально насыщенную и визуально гармоничную праздничную атмосферу, соответствующую современным эстетическим стандартам.

В центре внимания — три взаимосвязанных вида декоративного оснащения: световое оформление, покупной декор и украшения ручной работы. Особое внимание уделено вопросам сочетаемости элементов: как добиться стиливого единства, не допуская визуального хаоса; как создавать сбалансированные решения; как распределять акценты, избегая перегрузки или, напротив, недостаточной выразительности. Приведены примеры, поясняющие, почему одни комбинации работают, а другие разрушают целостность восприятия.

При реализации новогоднего оформления можно выбрать один из трёх подходов, при этом каждый из них имеет свои особенности, преимущества и ограничения.

1. Обращение к профессиональным дизайнерам

Преимущества: гарантированное качество проектных решений благодаря опыту и профильным компетенциям, учёт всех технических и безопасных требований к уличному декору, экономия времени заказчика за счёт готового пакета эскизов, расчётов и схем монтажа, доступ к эксклюзивным материалам и технологиям оформления, возможность комплексного сопровождения проекта (от концепции до монтажа).

Ограничения: более высокая стоимость услуг по сравнению с другими вариантами, зависимость от загруженности специалистов и сроков исполнения заказа.

2. Взаимодействие со студентами-дизайнерами и их учебными заведениями

Преимущества: оптимальное соотношение цены и качества (студенты выполняют работу под кураторством преподавателей, что обеспечивает достойный уровень исполнения при сниженной стоимости); свежий, нестандартный взгляд на оформление, использование актуальных трендов; гибкость в корректировке проектов на этапе разработки.

Ограничения: необходимость дополнительного контроля сроков и качества из-за меньшего опыта исполнителей; возможные ограничения по масштабу проектов (студенческие работы чаще ориентированы на локальные зоны); сезонная загруженность учащихся (в периоды сессии активность может снижаться).

3. Самостоятельная разработка и монтаж оформления

Преимущества: максимальная свобода в выборе идей, материалов и цветовых решений; отсутствие затрат на услуги дизайнеров; возможность постепенного воплощения замысла с корректировкой по ходу работы; вовлечение сотрудников, родителей или волонтеров, что укрепляет командный дух.

Ограничения: высокие временные затраты на изучение принципов дизайна, подбор материалов и монтаж; риск ошибок в композиции, освещении или безопасности из-за отсутствия профессиональных знаний; необходимость самостоятельного решения технических вопросов (крепление, электропитание, защита от погодных условий); ограниченные возможности по созданию крупноформатных или сложных световых инсталляций.

Выбор конкретного подхода зависит от поставленных задач, бюджета и сроков, однако оптимально привлекать к работе над проектом или к его консультированию специалистов, обладающих профессиональными знаниями, чтобы минимизировать число возможных ошибок.

Световое оформление — один из ключевых видов зимнего декора, способный кардинально преобразить пространство, подчеркнуть архитектурные особенности и создать нужное эмоциональное настроение.

В продолжение рассмотрения световых решений (Часть 1, Глава 5, «Свет») приведём конкретные рекомендации что стоит использовать, а чего нужно избегать для создания гармоничного решения.

✓ Использование монохромных цветов

Одним из лучших вариантов для оформления фасадов и территорий является использование стабильных монохромных цветов, таких как желтый и белый. Эти цвета обладают рядом преимуществ, которые способствуют созданию приятной атмосферы и сохранению хорошего состояния зрения.

Причины выбора монохромных цветов:

- **Естественность и натуральность**
Желтый и белый цвета ассоциируются с естественным солнечным светом, создавая атмосферу комфорта и расслабленности. Такие оттенки выглядят естественно и мягко, поддерживая позитивное эмоциональное состояние.
- **Высокая универсальность**
Желтые и белые тона сочетаются с большинством строительных материалов и природных поверхностей, дополняя их природную фактуру и глубину.
- **Экологическая чистота**
Белый и жёлтый спектры представляют собой оптимальный баланс спектра света, близкий к дневному, что уменьшает негативные последствия длительного нахождения в искусственно освещённых зонах.



✓ Использование плавных световых переходов

Однотонная подсветка не перегружает мозг лишними деталями и вариациями, облегчая ориентацию в пространстве и повышая настроение окружающих. Она способствует лучшему восприятию окружающей обстановки и улучшению общего самочувствия.

При желании добавить динамику в световое оформление оптимальным решением становится плавное (градиентное) изменение цвета. В отличие от резкой смены оттенков или мигания, такой способ трансформации света: минимизирует нагрузку на зрительную систему; исключает эффект «мерцающей усталости» глаз; сохраняет целостность восприятия пространства; создаёт эстетичный визуальный эффект без раздражения рецепторов.

В процессе реализации рекомендаций важно учитывать потенциальные риски, способные серьезно ухудшить визуальное восприятие оформления.

Во избежание негативных последствий не рекомендуется...

❌ Использование мерцающего света

Использование мерцающего света, быстрого или медленного, не рекомендуется в повседневном освещении и декорировании фасадов, поскольку это оказывает негативное влияние на зрительное восприятие и здоровье глаз.

Мерцающее освещение вызывает раздражение сетчатки глаза, напряжение зрения и утомляемость глазных мышц.

Такой эффект вызывает:

- Повышенную усталость глаз
- Негативное воздействие на психическое и эмоциональное состояние
- Головную боль и мигрень

Особенно опасны быстрые мерцания, поскольку они сильнее воздействуют на нервную систему, приводя к ухудшению концентрации внимания и общей работоспособности.

Медленное мерцание также негативно сказывается на самочувствии, хотя воспринимается менее агрессивно.



Альтернативой мерцающему и холодному, разнообразному свету служит стабильный, постоянный источник освещения, не оказывающий негативного воздействия на органы зрения и самочувствие человека. Предпочтительно выбирать монохромные или близкие друг другу по оттенкам палитры, которые соответствуют стилю и назначению зоны. Например, золотистые или белые гирлянды создадут ощущение роскоши и торжественности.

❌ Использование разнообразных цветов

Одной из распространенных ошибок в световом оформлении фасадов и территорий является чрезмерное разнообразие цветовой гаммы используемых гирлянд и украшений. Несмотря на желание придать дизайну больше оригинальности и разнообразия, применение множества оттенков, включая голубой, зеленый, фиолетовый и смешанные варианты, может оказать отрицательное влияние на восприятие композиции и общее настроение.

Использование разнообразных цветов:

- Нарушает гармонию восприятия
- Негативно воздействует на глаз
- Ухудшает внешний вид



❌ Смена различных цветов

Часто в гирлянды встроена целая палитра цветов, сменяющая друг друга через какое-то количество времени. Большая проблема состоит в том, что все цвета, идущие друг за другом, весьма агрессивные и контрастные.

Глаза привыкают к определенному уровню освещения и цвету света. Когда световые эффекты постоянно меняются, глаза вынуждены часто перестраиваться, адаптируясь к каждому новому оттенку.

Все это лишь ухудшает состояние, утомляет человека и никак не спасает визуальную составляющую композиции.





Еще одним из интересных способов декорирования двора и фасадов зданий является использование световых фигур, развешенных на деревьях. Такой приём придаёт пространству сказочную атмосферу, но требует продуманного подхода к реализации, обладая следующими творческими возможностями:

1. Создание волшебного настроения

Световые композиции превращают обычный двор или сквер в зимнюю сказку, вызывая эмоциональный отклик у прохожих.

2. Игра с высотой

Развешивание гирлянд на нескольких деревьях позволяет создать эффект «потока света», который будет завораживать взгляд.

3. Тематика оформления

Формы фигур можно выбрать в зависимости от выбранной вами новогодней тематики. Например, для традиционного стиля подойдут формы с теплым белым светом, а для более современных решений — яркие цветные огоньки. Это поможет создать единую концепцию оформления.

4. Комбинирование с другими декорациями

Светящиеся фигуры можно сочетать друг с другом (рождественские шары, снежинки или звезды).

Такое оформление подчёркивает естественную форму деревьев, создаёт ощущение завершенности композиции и не нарушает целостность ландшафта.

Однако следует учитывать, что чрезмерное использование гирлянд, плотно обмотанных вокруг кроны дерева, может привести к нежелательным последствиям. Прежде чем определять объём декора, важно оценить потенциальные риски для растений.

Световые гирлянды способны причинить вред зелёным насаждениям. Суть проблемы в том, что лампы в процессе работы постепенно нагреваются. В условиях зимних морозов это создаёт опасный эффект: в местах соприкосновения с ветвями возникают термические ожоги — особенно у хвойных деревьев.

Подобные повреждения серьёзно влияют на состояние растений, подрывая их здоровье и нарушая естественные процессы жизнедеятельности.

Чтобы минимизировать риски, рекомендуется:

- выбирать экологически безопасные осветительные решения;
- строго соблюдать правила монтажа гирлянд.

В частности, оптимальным вариантом станут светодиодные ленты с пониженным энергопотреблением, выделяющие минимум тепла.

Купленные украшения обычно отличаются продуманным дизайном и качественными материалами, в то время как изделия ручной работы привносят в оформление неповторимый характер и особый шарм. Такое сочетание открывает возможность ярко выразить индивидуальный стиль и создать по-настоящему уникальную композицию.

Например, можно органично вписать рукотворные элементы в ансамбль фабричных украшений — или, напротив, дополнить самодельные изделия элегантными покупными деталями. Подобный синтез позволяет сформировать неповторимый образ и подчеркнуть индивидуальность создаваемого оформления.

Главное — соблюдать единство стиля и цветовой гаммы, независимо от того, используете ли вы покупные или сделанные своими руками элементы декора.

Чтобы справиться с этой задачей, рекомендуется:

- Чётко определиться с концепцией оформления. Будет ли это классический стиль, минимализм, эклектика или, допустим, этника? От выбранной концепции будут зависеть выбор материалов, форм и цветов;
- Обратить особое внимание на материал и фактуру изделий. Если в композиции присутствуют декоративные элементы из разных материалов (например, дерева, металла и ткани), нужно проследить, чтобы они гармонично сочетались между собой визуально;
- Выбрать основную палитру, состоящую не более чем из трёх-четырёх оттенков. Использовать акценты в тех же тонах, чтобы связать разнородные элементы в единую композицию. Даже если самодельные предметы имеют слегка отличающиеся оттенки, они должны гармонировать с общим фоном и органично вписываться в общую цветовую гамму.



Для создания гармоничного и эстетичного новогоднего оформления крайне важно придерживаться принципа единства в подборе и сочетании материалов.

Это означает, что все используемые материалы должны органично дополнять друг друга, формируя целостный художественный образ, а не производить впечатление случайного набора разнородных элементов.

Суть принципа единства заключается в том, что каждый элемент оформления, а также его материал, цвет и форма, должен работать на общую концепцию и поддерживать целостность композиции.

Для достижения этого эффекта следует учитывать ключевое правило — число используемых материалов должно быть ограничено.

Чрезмерное разнообразие материалов способно нарушить визуальную гармонию и создать ощущение хаотичности. Поэтому оптимально ограничиться двумя-тремя основными материалами, которые станут основой дизайна, а не пытаться комбинировать пластик, дерево, металл, картон и стекло.

Например, если в качестве базовых выбраны деревянные украшения и природные элементы (шишки, ветви), стоит свести к минимуму или вовсе отказаться от дополнительных деталей из пластика, металла или иных контрастирующих материалов.

Такой подход позволит сохранить стилистическую чистоту и выразительность композиции.



При выборе декоративных элементов необходимо учитывать ряд факторов:

- Безопасность материалов
- Устойчивость к внешним условиям
- Энергоэффективность
- Экологичность

Важно также гармонично сочетать элементы декора с существующими архитектурными объектами и природным ландшафтом.



Для успешной реализации замысла рекомендуется:

- **Составить подробный список необходимых элементов декора.** Включить в него игрушки, гирлянды, свечи, венки, снежинки, звёзды и прочие детали, которые планируется использовать.
- **Продумать композицию.** Каждая деталь должна выглядеть уместно и работать на общий художественный замысел. Нужно следить, чтобы ни один элемент не выбивался из стилистического и цветового единства.
- **Привлечь профессионала.** Для достижения максимального эффекта стоит обратиться к опытному специалисту по оформлению, который учтёт все нюансы, предложит оригинальные идеи и поможет реализовать проект с учётом технических и эстетических требований.



Покупной новогодний декор включает несколько основных видов, каждый из которых вносит свой вклад в формирование праздничной атмосферы. Разумное использование всего многообразия готовых декоративных элементов помогает создать неповторимую, яркую и притягательную обстановку для зимнего праздника.

1) Ель

Следует учитывать размер и пропорции дерева, чтобы оно органично вписывалось в окружающее пространство. Не менее важно обратить внимание на материал искусственной ели: он должен быть устойчивым к воздействию погодных условий.



2) Гирлянды и венки из еловых веток

Прекрасно подходят для оформления входных групп зданий, перил, лестниц, фасадов, арок и прочих архитектурных деталей.



3) Елочные шары

Размер шаров следует подбирать в соответствии с масштабом пространства и другими элементами декора. Оптимальный выбор — изделия из пластика или акрила: они отличаются достаточной прочностью и долговечностью.



4) 2D- и 3D-фигуры

Крупные яркие фигуры хорошо заметны издали и эффективно привлекают внимание. Наглядный пример — конструкции из пластика или металла, оснащенные светодиодной подсветкой.



Рекомендуется:

✔ Придерживаться единого стиля оформления, для создания гармоничного визуального эффекта.

✔ Определиться с цветовой гаммой и типом украшений, которые будут сочетаться между собой и с архитектурой здания (оптимально использовать монохромное световое решение — например, золотистое или белое свечение).

✔ Оформлять оконные проёмы, входные группы и другие выразительные архитектурные элементы светодиодными гирляндами.

✔ Выбирать украшения, гармонично сочетающиеся по цвету и стилю.

Не рекомендуется:

✘ Использовать украшения разных производителей, цветов и стилистических решений — это нарушит целостность образа и испортит визуальный эффект.

✘ Перегружать фасад избыточным количеством украшений, особенно если они различаются по цвету, форме и размеру: это может создать ощущение визуального хаоса.

✘ Применять элементы, быстро теряющие вид под воздействием влаги или низких температур (например, изделия из бумаги или картона).

✘ Использовать украшения и конструкции из стекла, они могут быть травмоопасными.

✘ Размещать крупные или тяжелые украшения без надежного крепления.



Рекомендуется:

- ✔ Отдавать предпочтение лёгким, минималистичным украшениям без избыточных деталей.
- ✔ Заранее определить перечень необходимых украшений, убедившись, что они гармонично сочетаются между собой и с архитектурой здания.
- ✔ Избегать перегруженности пространства декором — соблюдать баланс, не допуская превращения территории в хаотичный набор разнородных элементов.
- ✔ Проверять надёжность крепления украшений к поверхностям, исключая риски для прохожих, детей и животных.

Не рекомендуется:

- ✘ Превышать допустимое количество игрушек на ёлочной макушке или ветвях дерева — избыточная нагрузка может привести к поломкам и падению украшений.
- ✘ Использовать мощные лампы или светодиодные ленты с высоким тепловыделением вблизи хрупких украшений из пластика или бумаги — это чревато перегревом, деформацией и возгоранием материалов.
- ✘ Смешивать в одной композиции разнородные тематические элементы. Различия в визуальном стиле, цветовой палитре и дизайнерских решениях (например, персонажи из разных мультфильмов) могут создать визуальный конфликт и нарушить целостность композиции.



Украшения ручной работы — отличный способ бюджетно и креативно оформить фасады зданий и прилегающие территории. Даже при скромных затратах такой подход позволяет добиться впечатляющего результата благодаря оригинальности и индивидуальности исполнения.

При создании украшений ручной работы важно придерживаться выбранной тематики — так композиция будет выглядеть целостно и выигрышно.

Кроме того, при создании таких украшений стоит отдавать предпочтение экологически чистым материалам. Это не только подчеркнёт уникальность вашего декора, но и позволит внести вклад в сохранение природы (Часть 3. Глава 2. Рекомендации по выбору материалов).





Ёлка

Традиционно центральным символом новогоднего сезона считается живая ёлка, дополненная разнообразными атрибутами: санками, горками, фигурами Деда Мороза и Снегурочки. Однако современные тенденции открывают для всех, кто занимается оформлением, гораздо больше возможностей для воплощения оригинальных и эстетичных идей.

Украшение фасада и прилегающей территории самодельными ёлками — отличный способ создать праздничную атмосферу, усилить эстетическое восприятие здания.

Особенно эффектно такие украшения выглядят зимой, когда в вечернее время включённая подсветка буквально преображает конструкции, придавая им новое звучание.

При выборе освещения рекомендуется отдавать предпочтение монохромным (однотонным) гирляндам. Такой подход позволяет избежать визуальной перегрузки композиции и сохранить целостность образа, мягко подчеркнув форму ёлки благодаря равномерному размещению огоньков по периметру.

Дополнительно внутри конструкции елки можно разместить небольшие светильники или подсветку — это усилит ощущение объёма и глубины.

Ключевой момент — сдержанность в цветовой палитре освещения. Простота и лаконичность композиции из елок с одноцветной подсветкой создают гармоничную картину, приятную для восприятия.

- Следует использовать качественные и проверенные материалы — это гарантирует долговечность конструкции ёлки и её надёжность в эксплуатации.
- Необходимо регулярно проверять состояние проводов и соединений, чтобы своевременно выявлять и устранять возможные неисправности.
- Важно учитывать климатические особенности местности: обеспечить необходимую защиту устройств от неблагоприятных погодных факторов, исключив тем самым риски для здоровья людей.

Снеговик

Снеговики традиционно ассоциируются с зимними праздниками, в частности с Новым годом, и эффективно создают атмосферу праздника и веселья.

Яркие, оригинальные фигуры привлекают внимание прохожих и посетителей, делая фасад здания более заметным и запоминающимся, при этом важно обеспечить эстетичность и гармоничность внешнего вида снеговиков, избегая следующих типичных проблем в оформлении:

1. Перегрузка визуального пространства

Избыточное количество снеговиков разных форм и размеров способно перегрузить пространство, порождая ощущение беспорядка и хаоса.

- Рекомендуется сократить число фигур и придерживаться единой стилистики для всех снеговиков, чтобы избежать визуальной несогласованности.

2. Излишнее разнообразие и оригинальность

Чрезмерная индивидуальность каждого снеговика может нарушить общую гармонию композиции.

- Важно найти баланс между уникальностью отдельных элементов и целостностью общего визуального решения.

3. Хаотичность стилистических решений

Использование разнородных материалов и различных техник исполнения негативно влияет на восприятие общего облика территории. Отсутствие единого стиля мешает воспринимать композицию как единое целое, снижая эстетическое впечатление.

- Для создания гармоничного и профессионального оформления рекомендуется ограничиться одним-двумя вариантами исполнения снеговиков.

Соблюдение данных рекомендаций позволит сформировать единый, стильный ансамбль.



Используя подручные средства, можно достичь оригинальных и привлекательных результатов.

Рассмотрим примеры идей для оформления пространства с минимальными затратами:

1. Настоящая или искусственная ветвь

Еловые ветви — универсальный элемент декора. Их можно разместить вдоль фасадов зданий, окон или входных групп.

Для усиления выразительности можно дополнить ветви гирляндами, лентами или другими декоративными элементами.

2. Формы из дерева или картона

Из прочного материала можно изготовить формы подарков, окрасить их в яркие цвета и разместить на земле рядом с остальными украшениями.

Альтернативный вариант — деревянные шары, которые станут удачным дополнением праздничного оформления.

Такие детали создадут атмосферу праздника и привлекут внимание прохожих.



Оформление оконных пространств с помощью белой бумаги — простой и доступный способ добавить интерьеру креативности и праздничного настроения.

Используя бумажные силуэты разных форм, можно добиться впечатляющего эффекта как изнутри помещения, так и снаружи.

Белая бумага предпочтительна благодаря своей нейтральности и универсальности. Она гармонично сочетается с любыми интерьерными материалами, подчёркивает светлые тона стен и мебели, сохраняет прозрачность окна в дневное время, создаёт выразительную графику и теневые акценты в вечернее время при включённом освещении.

Днём такое оформление выглядит лёгким декоративным элементом, органично дополняющим интерьер. Вечером, с включением внутреннего освещения, композиция преобразуется, обретая новые визуальные качества.

Рекомендуется избегать использования краски, маркеров, скотча и прочих временных материалов для оформления окон, поскольку несмотря на кажущуюся простоту, такие способы имеют ряд существенных недостатков:

1. Непрофессиональный внешний вид

Рисунки, выполненные маркером или краской, зачастую выглядят неаккуратно и снижают эстетическую ценность оформления.

2. Зависимость от времени суток и погодных условий

При уличном освещении, а также в дождливую или снежную погоду такие рисунки быстро теряют привлекательный вид.

3. Сложность демонтажа

При удалении подобных украшений существует риск поцарапать стекло или повредить уплотнители оконной конструкции.



Простые композиции:



Композиции средней сложности:



Советы по работе с бумажными силуэтами и примеры

- Одинаковые элементы стоит располагать равномерно, повторяя их по всему периметру окна. Такой подход придаст композиции организованность и гармоничную целостность.
- Нужно следить за тем, чтобы декор не заполнял оконное пространство полностью, всегда оставлять немного свободного места — это создаст ощущение лёгкости и «воздуха» в оформлении.

В зависимости от уровня сложности композиции с бумажными силуэтами можно разделить на три категории. На данной странице приведены примеры каждой из них:

1. Простые композиции

Подходят тем, кто хочет быстро и без лишних усилий украсить окно.

2. Композиции средней сложности

Требуют чуть больше времени и стараний, но позволяют добиться более выразительного и эффектного результата.

3. Сложные композиции

Предполагают значительные временные затраты и определённый уровень мастерства, однако итоговый результат получается по-настоящему впечатляющим и уникальным.

Сложные композиции:



Выбор материалов

3

ЧАСТЬ



При оформлении городской среды к новогодним праздникам крайне важно грамотно подойти к выбору материалов для декора. От этого зависят не только эстетические качества праздничного убранства, но и его функциональность, безопасность, а также срок службы элементов оформления в условиях открытого пространства.

Цель данной части — дать рекомендации по подбору материалов, которые:

- обеспечат привлекательный внешний вид праздничных конструкций на протяжении всего периода эксплуатации;
- будут безопасны для горожан и обслуживающего персонала;
- сохраняют свои эксплуатационные характеристики в течение запланированного срока использования;
- адекватно отреагируют на климатические особенности региона.

В городской среде декор подвергается комплексному воздействию неблагоприятных факторов:

- температурным колебаниям (от резких заморозков до оттепелей);
- повышенной влажности, осадкам (снег, дождь, мокрый снег);
- ветру и механическим нагрузкам;
- перепадам освещённости и ультрафиолетовому излучению.

Неправильный выбор материалов может привести к ряду проблем:

- быстрому выцветанию и потере презентабельного вида;
- деформации и разрушению конструкций;
- возникновению опасных ситуаций (обрыв элементов, падение конструкций);
- неоправданно высоким затратам на частый ремонт и замену декора.

Представленные рекомендации помогут организовать праздничное оформление городской среды максимально эффективно — создать яркую, безопасную и долговечную новогоднюю атмосферу с оптимальным соотношением затрат и результата.

Выбор качественных материалов для декорирования городской среды имеет принципиальное значение, поскольку он определяет не только эстетику композиции, но и её экологичность. При формировании городского пространства необходимо учитывать, что материалы должны сочетать в себе три ключевых качества: визуальную привлекательность, устойчивость к внешним воздействиям и экологическую безопасность, а также отличаться долговечностью.

Использование экологически чистых и устойчивых материалов позволяет существенно снизить антропогенную нагрузку на окружающую среду. В частности, целесообразно отдавать предпочтение переработанным материалам либо местным ресурсам — это сокращает энергозатраты на транспортировку и уменьшает углеродный след.

Выбранные материалы напрямую влияют на визуальное восприятие композиции:

- Они формируют общее впечатление от пространства. Так, натуральные материалы (например, дерево) создают ощущение единения с природой, тогда как современные металлические и бетонные элементы приносят в облик урбанистические акценты.
- Многообразие текстур и цветовых решений открывает возможности для создания выразительных визуальных эффектов и расстановки акцентов.
- Грамотно подобранные материалы способствуют формированию гармоничных композиций, которые органично сочетаются между собой и вписываются в существующий архитектурный контекст.

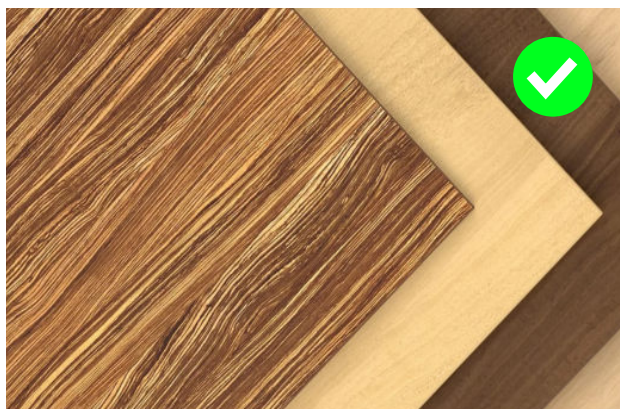


При создании уличных украшений целесообразно использовать материалы, которые обеспечат не только выразительный эстетический эффект, но и надёжную устойчивость к воздействию неблагоприятных погодных условий.

Рекомендуется использовать:

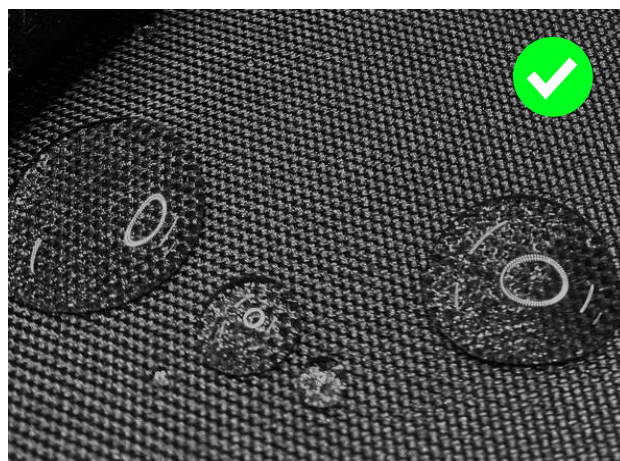
✓ **Дерево (с атмосферостойкой обработкой):**

- Сосна, ель
- Фанера и т.п.



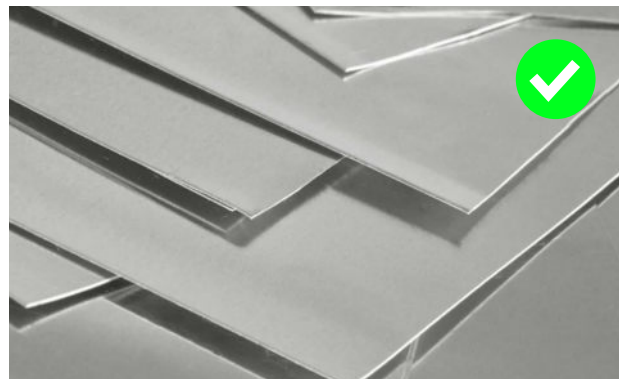
✓ **Ткани (атмосферостойкие):**

- Оксфорд
- Таффета и т.п.



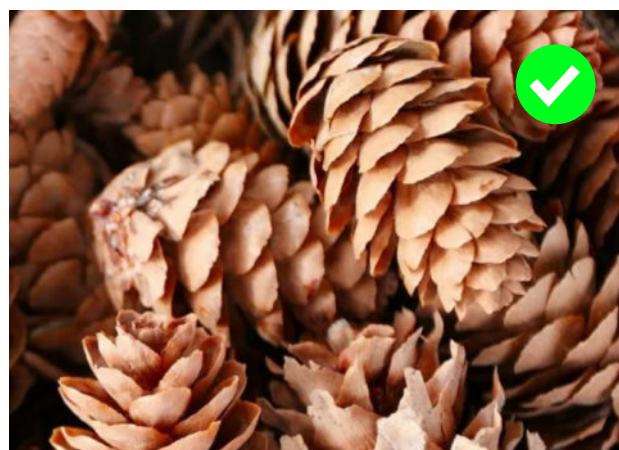
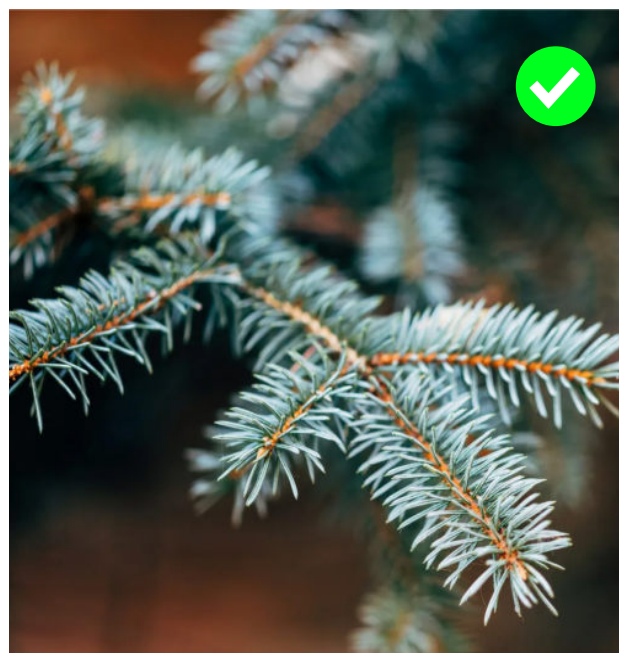
✓ **Металл (с обработанным краем и атмосферостойкими покрытиями)**

- Алюминий
- Сталь



✓ **Натуральные материалы:**

- Шишки
- Ели
- Дерево
- Сухие ветки (например рябина) и т.п.



При создании уличных украшений важно избегать материалов, которые не подходят для наружного использования из-за низкой устойчивости к внешним факторам.

Не рекомендуется использовать:

✗ Материалы, чувствительные к влаге:

- Картон
- Бумага
- Натуральные ткани (хлопок, лен) и т.п.



- Они крайне неустойчивы к погодным воздействиям: даже незначительное количество влаги — дождь, снег или просто повышенная влажность — приводит к быстрой потере формы и внешнего вида. Они размокают, утрачивая первоначальные декоративные качества.
- Механическая прочность этих материалов также явно недостаточна: конструкции из картона и бумаги легко повреждаются даже при слабом ветре. Это неизбежно влечёт деформацию или полное разрушение декоративных элементов.
- Будучи легковоспламеняемыми материалами, бумага и картон существенно повышают риск возникновения пожаров — особенно в местах массового скопления людей или вблизи потенциальных источников возгорания.

✗ Небезопасные материалы:

- Легковоспламеняющиеся (сухая трава, сено)
- Стекло
- Необработанный металл (с острыми углами и т.п.)



✗ Материалы, теряющие внешний вид:

- Неатмосферостойкие краски
- Некачественный пластик



- Украшения, созданные с использованием материалов, склонных к быстрой деградации, производят впечатление небрежности и свидетельствуют о недостаточном внимании к качеству оформления.
- Такие материалы нуждаются в частом обновлении, что влечёт за собой дополнительные финансовые расходы.

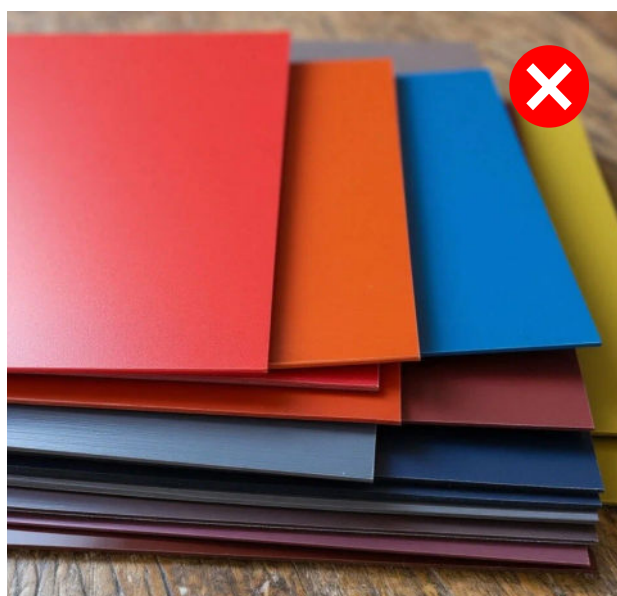
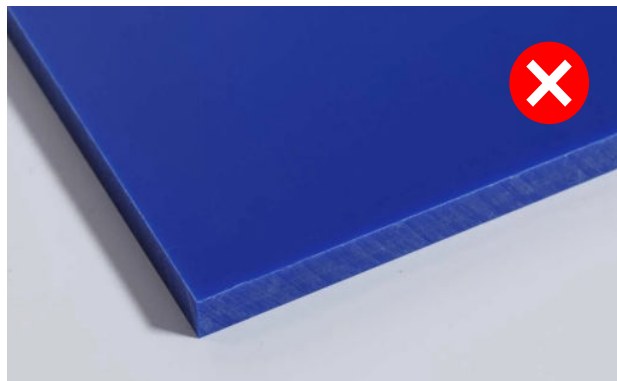
❌ Баннеры:



- Баннеры зачастую ассоциируются с временной рекламой, что может снижать восприятие праздничной атмосферы. Кроме того, они нередко создают впечатление небрежности и свидетельствуют о недостаточном внимании к деталям оформления. Их эстетическая ценность зачастую вызывает сомнения, особенно в случаях, когда дизайн баннеров не сочетается с архитектурными особенностями окружающего пространства.
- Для печати баннеров нередко используются яркие, но низкокачественные краски, подверженные выгоранию под воздействием солнечных лучей. Со временем это приводит к существенной потере насыщенности цветов и контрастности изображения, что заметно ухудшает общее визуальное восприятие.
- В случаях, когда праздничное оформление предполагает применение изысканных или традиционных декоративных элементов (таких как еловые ветви, гирлянды или светильники), баннеры могут нарушать целостность композиции. Их плоская, монотонная фактура вступает в противоречие с объёмными и текстурированными декоративными деталями, порождая визуальный диссонанс.
- В отличие от авторских, индивидуально разработанных украшений, баннеры не способны привнести в оформление уникальность — они остаются типовым, шаблонным решением невысокого эстетического качества.

❌ Пластик:

- ПВХ
- Пенопласт/пенополистерол (с защитным покрытием) и т.п.



- Пластик входит в число наиболее экологически опасных материалов, и его применение в праздничном оформлении способно нанести ощутимый вред окружающей среде. Зачастую после завершения мероприятий пластиковые декоративные элементы оказываются на свалках, усугубляя проблему загрязнения.
- Несмотря на то, что отдельные разновидности пластика поддаются переработке, значительная часть изделий из этого материала не может быть повторно использована. Это ведёт к росту объёмов отходов и вступает в противоречие с современными принципами устойчивого развития и экологической ответственности.
- С эстетической точки зрения пластик нередко воспринимается как холодный и лишённый душевного тепла материал, что мешает созданию по-настоящему уютной и гостеприимной праздничной атмосферы. Для достижения желаемого эффекта комфортнее и уместнее обращаться к натуральным материалам, способным придать оформлению теплоту и ламповость.



